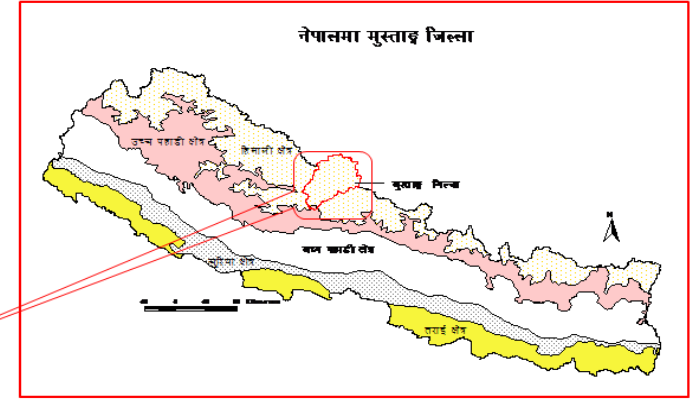


मुस्ताङ जिल्लाको परिचय

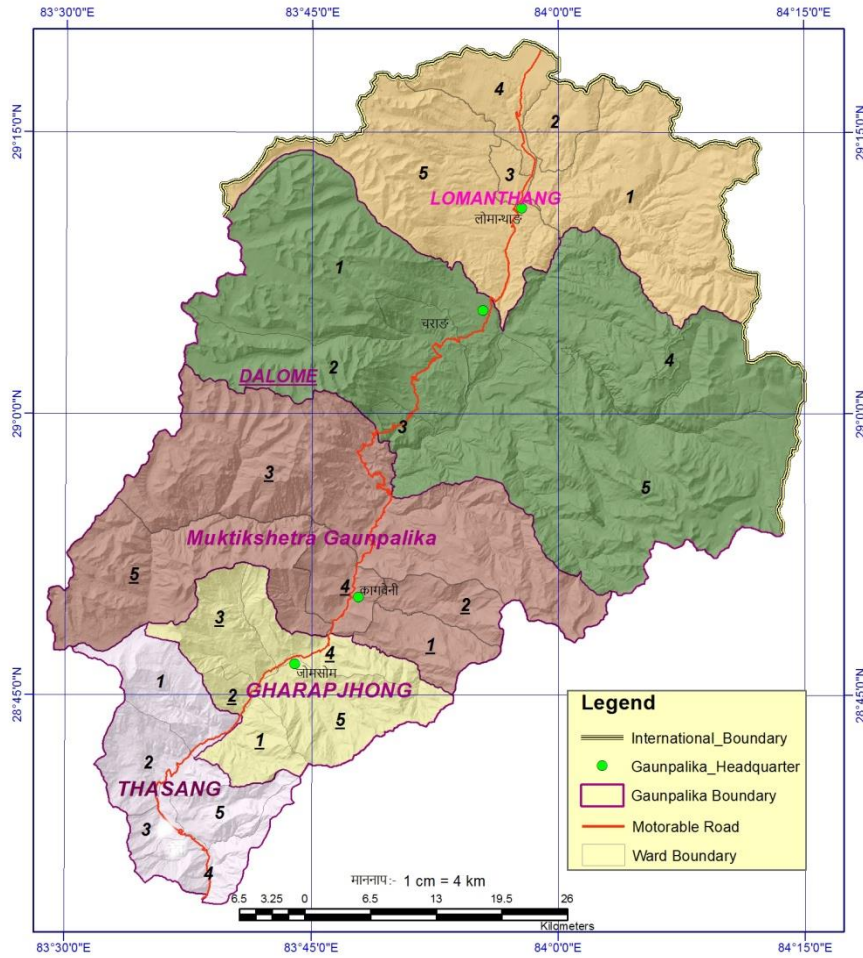


पूर्व : मनाङ जिल्ला
पश्चिम : डोल्पा जिल्ला
दक्षिण म्याग्दी जिल्ला
उत्तर चीनको स्वशासित क्षेत्र तिब्बत

अक्षांस: २८° २०' - २९° ०५' उत्तर
देशान्तर: ८३° ३०' - ८४° १५' पूर्व

- क्षेत्रफल: ३५६४.२ (३५५७) वर्ग कि.मी
- उचाई :
 - न्यूनतम् : १३७२ मीटर (समुन्द्र सतह देखि)
 - अधिकतम् : ८१६७ मीटर (धौलागिरी हिमाल)

मुस्ताङ गाउँ पालिका सीमांकन नक्सा



यो नक्सा स्थानिय तह पुनर्संरचना प्राविधिक सहयोग समिति मुस्ताङले मुस्ताङ जिल्लाका गाउँपालिकाहरूको सिमांकन देखाउने प्रयोजनका लागि मात्र तयार गरिएको हो। यो नक्सा तयार गर्दा जिल्ला स्तरिय परामर्श कार्याशालाबाट प्राप्त सुझावहरू को आधारमा तयार गरिएको हो।



छोसेरको गुफा



लोमन्थाङ



माफा

आ.ब. २०७५/०७६ को प्रगति

क्र.सं.	क्रियाकलाप	खर्च शिर्षक	ईकाइ	वार्षिक लक्ष्य			वार्षिक भौतिक प्रगती			वार्षिक वित्तीय प्रगती		कैफियत
				परिमाण	भार	बजेट	परिमाण	भार	प्रतिशत	रकम रु.	प्रतिशत	
संघिय सरकारबाट हस्तान्तरित सशर्त कार्यक्रम ९७०४३४३(?)												
१	वन्यजन्तु संरक्षण	२२५२२			१.००	१३५		१	१००	१३५	१००	
२	जडिवुटि विकास	२२५२२			१.००	४६७६		०.०३	२.७	१११	२.३७४	
३	वृक्ष सुधार	२२५२२			१.००	२१५०		०.२२	२२.४	४८०	२२.३३	
४	सामुदायिक तथा कवुलियती वन विकास	२२५२२			१.००	३५०		०	०	०	०	
५	नेपाल स्वच्छ वातावरण अभियान	२२५२२			१.००	९०		१	१००	९०	१००	
६	राष्ट्रिय वन विकास तथा व्यवस्थापन				१.००	३३५०		०.३	३१	१०२२	३०.५१	
	कुल संघ तर्फ					१०७५१			४३	१८३८	१७.१	
प्रदेश सरकारको कार्यक्रम ९७०४३४३%!												
	पुजिगत खर्च अन्तर्गतका कार्यक्रमहरु											
१	प्रदेशस्तरीय संगठन संरचनाको पुर्वाधार निर्माण तथा सुधार कार्यक्रम	३१११२			०.३२	५०००		०.३२	१	५०००	१००	
२	चालु खर्च अन्तर्गतका कार्यक्रमहरु	२२५२२			०.६८	१०६६०		०.५१	०.७५	५९५२	५५.८३	
	जम्मा				१.००	१५६६०		०.८	०.८३	१०९५२	६९.९४	
३	स्थानिय तहसंगको सहकार्यमा होमस्टेमा पर्यटन पूवाधार विकास गर्न पुजिगत अनुदान	३११७७			०.१८	३५००		०.१८	१००	३५००	१००	
	कुल प्रदेश तर्फ				०.१८	१९१६०			७५	१४४५२	७५.४३	

आ.ब. २०७५ / ०७६ मा योजनाहरुको प्रगति कम हुनाको कारण

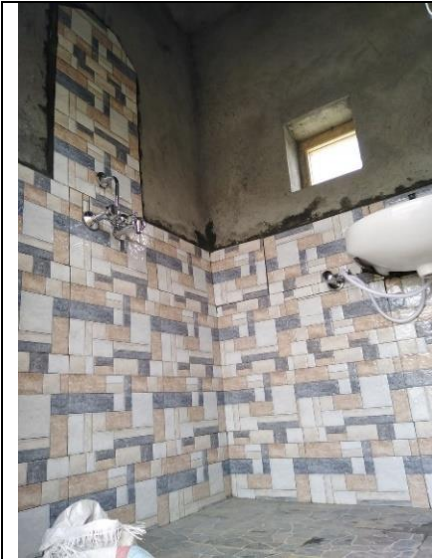
- कार्यालय स्थापना / नयाँ, कार्यविधिमा अस्पष्टता / ढिलाई ।
- कार्यक्षेत्र तथा कार्यविवरणमा अस्पष्टता ।
- कर्मचारी व्यवस्थापनमा ढिलाई तथा सरुवा ।
- भौगोलिक अवस्था, हावापानी (सिजन) तथा भौतिक पूर्वाधारहरु जस्तै सवारी साधन ।

उपलब्धि

३५ लाखको लगानी सहित ३ वटा होमस्टको पुर्वाधार विकासको लागि सहयोग पुगेको ।



मराङ सामुदायिक होमस्टे, ल्होघेकर १ को झलक



सामुदायिक होमस्टे, चुङजुङ को निर्मित स्नान गृह, शौचालयको अवस्था

थकाली सामुदायिक होमस्टे, घरपञ्चोड. गा.पा. वडा नं ५

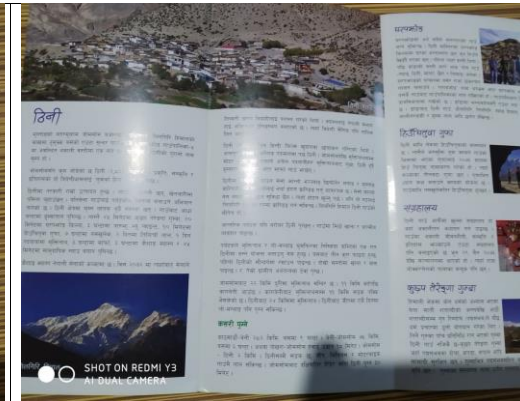
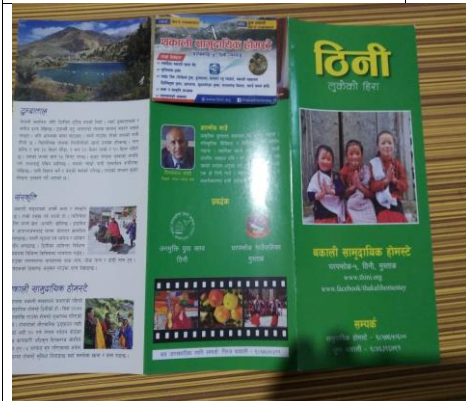


थकाली संस्कृती तथा भेषभुषा



विदाइको बेला पाहुनालाई लगाइने खादा

निर्माणाधिन स्वागत गेट



होमस्टेको प्रचारप्रसार सामग्री एवं जानकारीमूलक ब्रोसर तथा भिर्जिटिङ्ग कार्ड

१ वटा सिमसार क्षेत्र (ताल) तथा १ पदमार्ग समेत ताल संरक्षण
तथा व्यवस्थापनमा केहि सहयोग पुगेको ।
सेकुङ्ग ताल संरक्षण





टिटि ताल र पदमार्ग संरक्षण तथा सुधार



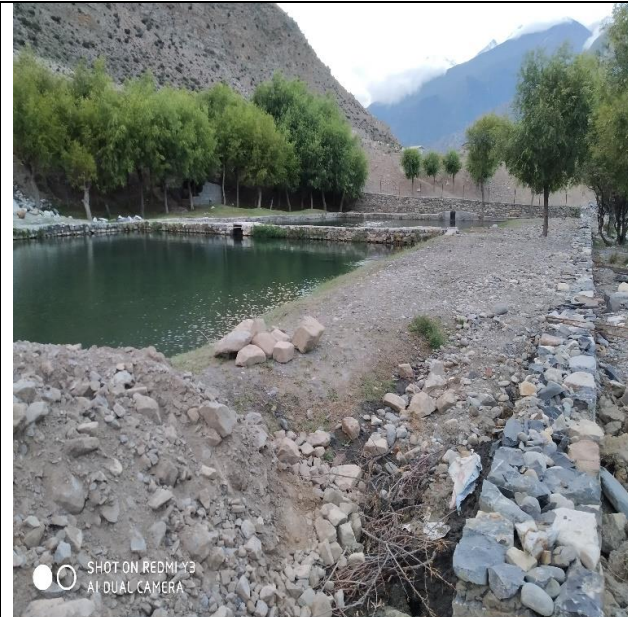
१ वटा जनहित उद्यान निर्माण तथा व्यवस्थापन घरपभोङ्ग गा.पा. ४, जोमसोम



जनहित उद्यान घरपभोजन गाउँपालिका ४, जोमसोम



चौकिदार कोठा, भण्डारण कक्ष तथा शौचालय



माछा पोखरी



तारवार तथा गेट

मुक्तिनाथ क्षेत्रमा करिव १ हेक्टर क्षेत्रफलमा वृक्षारोपण संरक्षणका कार्य थालनी भएको ।



जडिवुटि विकास कार्यक्रमवाट २९ कृषकको ९६ रोपनी सम्भौता भएको मध्ये ६० रोपनी जग्गामा अकरकाँरा खेती लगाइएको जसमा करिव १० लाख लगानी र ३६ लाख आम्दानी हुने अनुमान ।



उपलब्धि

- वैश र भोटेपिपलको करिव १० हजार कटिङ्ग विरुवा उत्पादनको पुर्वाधार तयार भएको ।

- १ वटा वन पैदावारमा आधारित उधोग

(तोरा जुस उत्पादन) मा पुँजीगत अनुदानबाट मेशिनरी औजार सहयोग । वार्षिक २००० लिटर जुस उत्पादन र करिव ७०० श्रमदिन रोजगारी मा सहयोग पुग्ने ।

- छोटो समयमा पनि सरोकारवालाहरु विच छलफल, अन्तरकृया, चिनजान र प्रचार प्रसार गर्न सकिएको जसबाट आगामी दिनमा समन्वयको लागि सहज भएको ।



उपलब्धि

- जिल्ला स्तर ८ वटा बैठक, स्कूल शिक्षा ५ वटा, स्थानिय / गा.पा. स्तर १० वटा बैठक अन्तरकृया, जडिवुटी फोकल टिम बैठक ३ वटा सम्पन्न ।
- जम्मा २८ कृयाकलापमा २१३ महिला तथा ४६६ जना पुरुषको सहभागिता सहित आंशिक वार्षिक कार्यक्रमहरु सम्पन्न ।
- निर्माण सम्बन्धि कार्यवाह करिव ५५०० श्रमदिन रोजगारी प्राप्त

डिभिजन वन कार्यालय, मुस्ताङको अनुरोध ।

नेपालदुता
www.NepalDut.com

CLICK HERE

94 SHARES

डिभिजन वन कार्यालय, मुस्ताङको अनुरोध ।

वन, वनरक्षि र वन्यजन्तु हाम्रो अमूल्य विरासत हुन् । शिबीरको संरक्षण गर्नु मानव जातिको प्रमुख कार्य हो । वन्य जन्तुको संरक्षण गर्नु हाम्रो जलवायु परिवर्तनको प्रभावबाट हाम्रो वरिपरिको जैविक विविधता र पृथ्वीको वातावरणलाई प्रतिकूल असर पर्ने गन्धर्वको छ । नेपाल जलवायु परिवर्तनको प्रभावबाट अति नै जोडिनगुन गनुहुनुपर्छ ।

मुस्ताङ जिल्ला वन, वातावरण र जैविक विविधताको हिसाबले अति नै महत्वपूर्ण तथा प्राकृतिक धरोहरको समृद्धि भएको प्रमुख पर्यटकीय गन्तव्य हो । डिभिजनको हिसाबले संरक्षण हुनु हुने पनि नैजस्तै विचार, प्रतिकूल नु हुनाबाट, जलवायु परिवर्तनबाट अरु अति नै गम्भीर प्रभाव पर्नेछ ।

मुस्ताङ जिल्लाका पछिल्लो घटनामा धेरै जोडिनुमा २०७५/७६, देश डिभिजन वन कार्यालय स्थापना भएको छ । नेपाल संघिय प्रणालीमा अर्को स्कोपमा वन क्षेत्र सरकार मातहत हुनु आएकोले सोही बमोजिम मुस्ताङ जिल्लाको सदरमुकाम जोमसोममा कार्यालय स्थापना गर्ने कार्यक्रमलाई संचालन हुने आइरहेको छ । वन क्षेत्र वन्यजन्तु, वनरक्षि तथा जैविक विविधताको संरक्षण गर्नु मुस्ताङबासीको आवश्यकता बुझि अर्को जिल्लाको विनोद विक्रमका टोमा पुर्याउने हेतुले डिभिजन वन कार्यालय, मुस्ताङबाट विभिन्न संरोक्षणमाथि विकासका सम्बन्धमा अनौठौटो खलाफल उपेत्य गरि वन वन्यजन्तु संरक्षण सम्बन्धी प्रश्न प्रस्तावमाथि वन्यजन्तुहरू अतिरिष्ट भन्ने विचार, प्रस्तावमाथि अतिरिष्ट वन्यजन्तुहरू जस्तै पृथ्वीको विनाश, शिकार संरक्षण, उमान पाउ विनाश तथा होमस्टेको पुर्ननिर्माण विकासका कार्यहरू तथा अनुसन्धानमाथि अतिरिष्ट संचालन गैरहेको छ । वन कार्यालयको स्थापनासम्मै कजिपरी सनाजोखना दिलाई, अपत्यत जनरलि, कतिपय कार्यविधिमा अरुपट्टा तथा दिलाई, प्रतिकूल नैजस्तै, कठिन नुभोले, शिथिल रोज सामको वापजुद पनि छोटे सम्बन्धमा जनस्तरमा पुग्ने अर्को डिभिजन वन कार्यालय, मुस्ताङले विभिन्न कार्यको चालनी गरेको छ ।

प्राकृतिक रूपले रोजिनुमा धनी जिल्ला मुस्ताङको विनोद विक्रमका लागि सम्बन्धमाथि संरोक्षणमाथि संरोक्षणको संरक्षणका पर रचनात्मक सहयोगको अपेक्षा गर्दछ । मुस्ताङ र मुस्ताङबासीको सेवामा डिभिजन वन कार्यालय प्रियछ रहेको छ ।

अन्तरमा,

- × वन क्षेत्रको अतिरिष्टमा हुनुबाट बचाउने ।
- × वन वन्यजन्तु वनरक्षिमा संरक्षणमा सहिले हारोको नरो ।
- × अतिरिष्टमाथि, छोटी विकासमाथि तथा छोटी विकासमाथि अतिरिष्टमाथि अतिरिष्टमाथि अतिरिष्टमाथि ।
- × वनमा डटोले लाना नदिने । डटोले सम्बन्धमाथि सन्तुष्टी सहिले नै पूरासमाथि उपमाथि ।
- × नजानिनु र वातावरणमाथि प्रयोगको विकास नरो ।
- × प्राकृतिक, धार्मिक, सांस्कृतिक रूपमाथि संरक्षण नरो ।
- × विनोदित तथा वनरक्षित गरिपरण नरो ।
- × नजानिनुमाथि तथा वन्यजन्तु अतिरिष्टको छोटी विचार नरो ।
- × नु, वन हुने अतिरिष्टमाथि नजानी, वनरक्षि ।
- × प्रत्यक्षमाथि हुने वन्यजन्तुमाथि संचालन अर्को वन्यजन्तु संरक्षण मुस्ताङबासी गन्ने नारालाई सकार पारी ।
- × प्राकृतिक प्रयोगबाट बच्न वन्यजन्तुमाथि वन्यजन्तुमाथि वन्यजन्तुमाथि वन्यजन्तुमाथि ।



डिभिजन वन कार्यालय, मुस्ताङ, जोमसोम
फोन नं. ०६९-८८०९१७
इमेल: dfomustang@gmail.com



वन्यजन्तु संरक्षण सम्बन्धि स्कूल शिक्षा कार्यक्रम



कृषि वन तथा जडिवुटी खेती सम्बन्धि अन्तरकृया कार्यक्रम





वन्यजन्तु हाम्रा महत्वपूर्ण सम्पदा हुन् यिनको संरक्षणमा एकजुट हौं ।



- ❖ राष्ट्रिय निकुञ्ज तथा वन्यजन्तु संरक्षण ऐन २०२८ र नियमावली २०३१ ले हिउँ चितुवा, कस्तुरी मृग र जंगली याकलाई संरक्षित वन्यजन्तुको सूचीमा राखेको छ ।



हिउँ चितुवा



कस्तुरी मृग

- ❖ यस ऐनको पाचौं संशोधन २०७३ ले हिउँ चितुवा, कस्तुरी मृग र जंगली याक लगायतका संरक्षित वन्यजन्तुको शिकार गर्ने पूर्णतः निषेध गरेको छ ।
- ❖ गैरकानूनी तरिकाले कस्तुरी मृग, हिउँ चितुवा मार्ने घाइते बनाउने, खरीद गर्ने, बिक्री गर्ने वा हस्तान्तरण गरी लिने दिने गरिमा ५ देखि १५ वर्ष कैद वा ५ देखि १० लाख रुपैयाँ सम्म जरिवाना वा दुवै सजाय हुन्छ ।

- ❖ जंगली याक तथा अन्य संरक्षित वन्यजन्तु मार्ने वा घाइते बनाउनेलाई १ लाख रुपैयाँ देखि ५ लाख रुपैयाँसम्म जरिवाना वा १ वर्ष देखि १० वर्ष सम्म कैद वा दुवै सजाय हुनेछ ।



जंगली चोरीगाई

डिभिजन वन कार्यालय, मुस्ताङ जोमसोम
फोन नं. : ०६८-४४०११७

ईमेल : dfomustang@gmail.com



“रुख रोपन चरीलाई भनेर, प्रकृतिको संरक्षक बनेर”



- ▶ डांफे, मुनाल, चीर र अन्य संरक्षित पंक्षी शिकार गरी मारेमा वा घाइते बनाएमा १५ हजार रुपैयाँ देखि ३० हजार रुपैयाँ सम्म जरिवाना वा तीन महिना देखि नौ महिना सम्म कैद वा दुवै सजाय हुनेछ ।



- ▶ संरक्षित पंक्षी बाहेक अन्य पंक्षी शिकार गरी मारेमा वा घाइते बनाएमा २० हजार रुपैयाँ देखि ५० हजार रुपैयाँसम्म जरिवाना वा तीन महिना देखि नौ महिनासम्म कैद वा दुवै सजाय हुनेछ ।



डिभिजन वन कार्यालय, मुस्ताङ जोमसोम
फोन नं. : ०६८-४४०११७

ईमेल : dfomustang@gmail.com

सिकाई (Learning)

१. चरिचरण व्यवस्थापन विना वृक्षारोपण सफल नहुने । वृक्षारोपण क्षेत्रमा सिंचाई तथा तारवार वा पर्खालसहितको संरक्षण कार्यको आवश्यकता ।



२. वृक्षारोपणको सम्भावना वढि भएको । खोला नदि किनारामा वैस तथा भोटेपिपल रोपण ।



३. सामुदायिक एवं क्वलियती स्याउ फार्मको माग वढेको र संभावना समेत भएको ।



सिकाई



निजी वनको संभावना रहेको



- पर्यटन विकाससँगै पर्यावरण संरक्षण र गुणस्तरिय पर्यटनमा चुनौती थपिएको,।
- कार्यक्रम संचालन गर्दा सहभागितामा कमि ।
- सानो कार्यक्रमले उपलब्धि हाँसिल गर्न कठिन एवं देखाउन योग्य समेत नहुने भएकोले सबै पक्षको सहभागितामा वृहत एवं दीर्घकालिन योजना सहितको कार्यक्रम आउनुपर्ने ।
- वन कार्यालयको स्थापनासँगै जनअपेक्षा फरक र बढि पाइएको ।
- अन्नपूर्ण संरक्षण क्षेत्र र वन कार्यालयको कार्य विवरण प्रष्ट र भिन्न हुनुपर्ने ।

अवसरहरु, चुनौती / सवालहरु

- वृहत वृक्षारोपणका संभावना तर संरक्षण, चरिचरण व्यवस्थापन तथा सिंचाईको प्रवन्ध ।
- सडक किनारामा हरित पेटी निर्माण (कागवेनी मुक्तिनाथ खण्ड, कोराला सडक)
- पर्यटन, कृषिवन तथा जडिवुटीको प्रवल सम्भावना ।
- सामुदायिक तथा कवुलियती वनको रुपमा स्याउ खेती । (माग भएको)
- Conservation / Development (Conservation for Development ?)
- Policy/ Practice
- डिभिजन वन कार्यालयको कार्यक्षेत्र, कार्यविवरण (नागरिक वडापत्र ?)
- कृयाकलापमा दोहोरोपन (पदमार्ग निर्माण कार्य : वन, जलाधार संरक्षण, ACAP, CAMC, गा.पा., पर्यटन कार्यालय)
- सामुदायिक स्याउ खेतीको नाममा सरकारी जग्गामा खेती विस्तार
- नदी किनारा संरक्षण (मुख्य गरि काली गण्डकी किनारा) मा वैश रोपण
- भुसंरक्षण का दृष्टिले अति संवेदनशिल क्षेत्र
- आर्थिक वर्षको दायरा

विकास निर्माण र वन संरक्षण विच विवाद कायम



भू वनौट र भू संरक्षणको चुनौती



SHOT ON REDMI Y3
AI DUAL CAMERA